



# RETEN I SVENDBORG DOM

afsagt den 10. januar 2023

---

Sag BS-10574/2017-SVE

A  
(beskikket advokat Bjarne Skøtt Jensen)

mod

B Forsikring A/S (tidligere C Forsikring A/S) (advokat  
Kristian Torp Jensen)

Denne afgørelse er truffet af dommer Anders Munch-Jensen.

## Sagens baggrund og parternes påstande

Retten har modtaget sagen den 27. april 2017.

Sagen drejer sig om tabt arbejdsfortjeneste samt erhvervsevnetabserstatning.

A har nedlagt følgende påstand: B Forsikring A/S (tidligere C Forsikring A/S) skal til A betale 2.448.359,50 kr. med procesrente fra den 27. april 2017 til betaling sker.

B Forsikring A/S (tidligere C Forsikring A/S) har nedlagt påstand om frifindelse.

Subsidiært frifindelse mod betaling af et mindre beløb end det påstævnte.

A har fri proces.



klager over hvp snurren i begge arme lettere kvalme og svimmelhed , , klager over lid fixering og smerter i nakken , ,  
 bt 110/70 øjne pupiller egale nat lysreagernde ingen nystagmus , bare neg fnf ia , normale dybe reflekser , abdomen ia ue nat dybe reflekser , obs miogræane ekvivalent, eller cervicalt facet syndrom , crp <5 , 'ser tilstanden lidt an. ...

Det fremgår af årsopgørelserne for 2010-2012, at A havde følgende indtægter:

År	resultat af virksomhed	lønindkomst før am-bidrag
2010	0	321.313
2011	25.902	329.438
2012	93.828	292.119

...I

A var til læge dagen efter ulykken, Af notat fra egen læge fremgår

I

...

04-10-2013 Kons./Besøg

Beh.: UK

påkørt skråt forfra i bil i onsdags . efter følgende morgen tiltagende smerter i nakke med stivhed og ømhed i nakken , kommer til vurdering, obk. ømhed og fixering i hele nakke columna samt nakke muskulatur, umiddelbart efter ikke de store gener men inden for det første døgn tiltagende smerter og stivhed i nakken , ingen mistanke om fraktur., anbefales , kombination af opfølgende kiropraktisk og fysioterapeutisk behandling.

...I

A har været sygemeldt siden den 3. oktober 2013.

Den 25. marts 2015 udbetalte B Forsikring (daværende C Forsikring 10% godtgørelse for varigt mén.

Den 11. oktober 2017 fik A tilkendt førtidspension fra den 1. november 2017.

Den 17. oktober 2018 afgav Arbejdsmarkedets Erhvervssikring en vejledende udtalelse og fastsatte As varige mén til 10 procent og erhvervsevne-tabet til 65 procent.

Den 8. februar 2022 afgav Arbejdsmarkedets Erhvervssikring to nye vejledende udtalelse og fastsatte As varig mén til 5 procent og erhvervsevnetabet til 35 procent. Af udtalelsen om varigt mén fremgår blandt andet:

I...

### Sådan har vi vurderet det varige mén

Vi vurderer på baggrund af Retslægerådets besvarelser, at alene nakkegenerne kan henføres som en følge af ulykken.

Skadelidte klager over smerter i nakken. Sekundært til smerteklagerne er der kognitive gener i form af nedsat hukommelse, nedsat koncentration, øget irritabilitet, og træthed.

Det fremgår af de neurologiske speciallægeerklæringer af 21. januar 2015 og 13. oktober 2015, at der ved lægens objektive undersøgelse er fundet ømhed og nedsat bevægelighed i nakken.

Det varige mén bliver fastsat ud fra en samlet vurdering af de gener og ulemper, som skadelidte har til daglig på grund af ulykken. Til det bruger vi vores vejledende méntabel, og i oversigten herunder fremgår det, hvilket indhold i méntabellen vores vurdering er baseret på:

Krops/sygdomsområde	Vedrørende	Punkt i méntabel
Hvirvelsøjle og bækken	Hvirvelsøjlen – Nakken	B.1.1.3.

Efter tabellens punkt B.1.1.3. vurderes middelsvære, daglige nakkesmerter uden eller med let bevægeindskrænkning, eventuelt med udstrålende armsmerter, og eventuelt lettere somatiske, kognitive og affektive ledsagesymptomer, til 10 %.

Vi vurderer, at As nakkegener svarer til ovenstående tabelpunkt og en samlet méngrad på 10 procent.

### Fradrag i det varige mén

Hvis dele af det varige mén skyldes andre forhold end ulykken, foretager vi et fradrag i méngraden. Det kan fx være gener fra en allerede eksisterende skade eller sygdom.

Retslægerådet har i svar på spørgsmål 2 (dato 27. november 2018) skrevet, at Sagsøger klagede i 2012 over kraftige migræneanfald. Den 15.04.2013 klagede sagsøger over stærk hovedpine i forbindelse med menstruationer. Sagsøger klagede den 06.09.2013 over snurren i begge arme, kvalme, svimmelhed og smerter i nakken. Sagsøger blev henvist til kiropraktor. Mange af generne var således oplevede før ulykkestilfældet, men ikke i så udtalt grad. De kognitive klager er ikke tidligere beskrevet. De opfattes som sekundære til smerte klagerne.

Retslægerådet har i svar på spørgsmål L (dato 26. november 2020) skrevet, at Retslægerådet finder det mindre end 50 % sandsynligt, at sagsøgers klager fraset nakkesmerterne kan tilskrives ulykkestilfældet. For så vidt angår nakkesmerterne skønner Retslægerådet, at de med mere end 50 % sandsynlighed er relateret til ulykkestilfældet men ikke alene forklaret af dette.

Vi vurderer på baggrund af Retslægerådets besvarelser, at A har for-udbestående nakkegener, og at kun en del af hendes aktuelle nakkegener skyldes ulykken.

Vi vurderer derfor, at der er grundlag for at nedsætte méngraden, fordi de forudbestående nakkegener udgør en del af det samlede varige mén i dag.

Efter et lægefagligt skøn har vi vurderet, at omkring halvdelen af de aktuelle nakkegener er skyldes andre årsager end ulykken.

...I

Der har under sagen været afholdt syn og skøn, hvor der er foretaget en PC/scancrash beregnet hastighedsændring på den bil, som A var fører af. Af skønserklæringen fremgår blandt andet:

I

...

**Spørgsmål 1:**

Skønsmanden anmodes om på PC/scancrash-systemet at beregne hastighedsændringen på den bil, sagsøger førte på uheldstidspunktet den 2. oktober 2013 og i tilslutning hertil redegøre for den sandsynlige hastighed/hastighedsændring i sammenstødsøjeblikket.

**Svar på spørgsmål 1:**

Sagsøgers bil:

Betegnelse PEUGEOT 107 1,0 5-D 68 HK

Registreringsnummer ...

Stelnummer ...

Karosseri 5 dørs

Første registreringsdato 07 -02-2012

Køreklar vegt 905 kg

Slagvolumen 998 CCM

Maksimal effekt 50 kW

Modparts bil:

Betegnelse FORD FIESTA 5 DORS 1,6 TDCI

Registreringsnummer ...

Stelnummer ...

Modelkode JA8

Karosseri 5 dørs hatchback

Første registreringsdato 30-03-2011

Køreklar vagt 1118 kg

Slagvolumen 1560 CCM

Maksimal effekt 70 kW

Skader, Peugeot

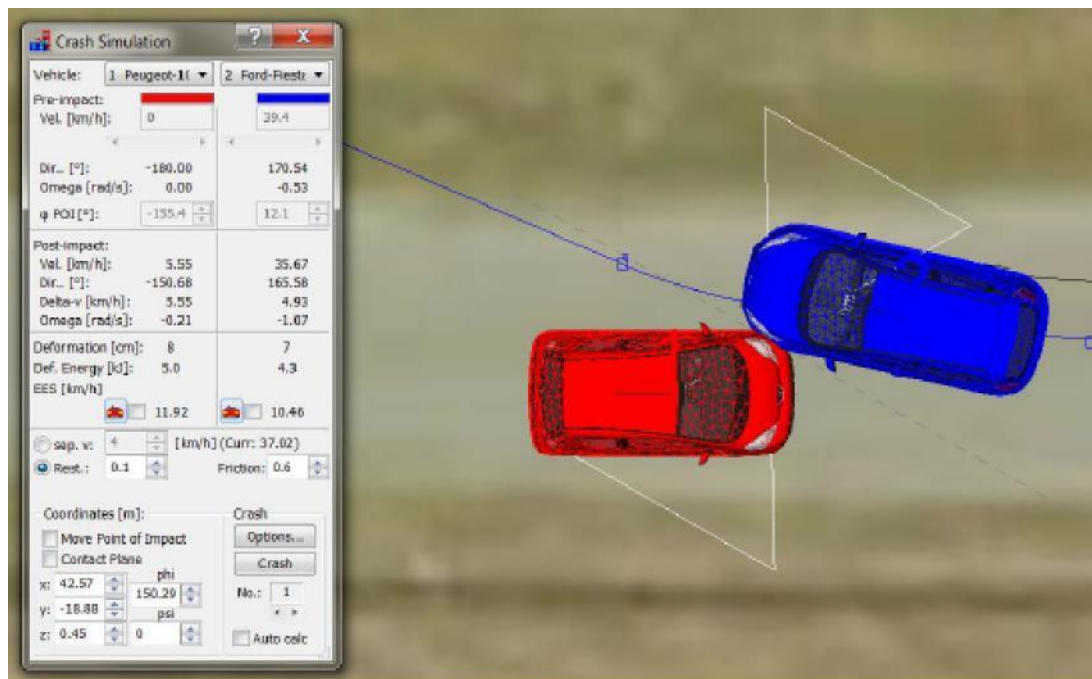
Ramt fortil i venstre side, udskiftning af kofanger, beslag for do, venstre forlygte, venstre forskærm samt hjulkassedel.

Skader, Ford Fiesta

Kofanger, beslag for do, venstre forlygte, venstre forskærm samt hjulkassedel.

## Sammenstilling

Når ikke at bremse (til stilstand) og forsøger at undvige til højre:



Der beregnes ud fra skademes omfang (EES) pi mellem 10 og 12 for begge biler. Udsagn om "kun ridset" i Bilag 11-14 kan ikke verificeres, og Bilag A (fotos) indgår ikke i det tilsendte sagsmateriale.

Hastighedsændringen bliver således forudsat beregnet til 5 - 6 km/t, idet bilen påkøres med ca. 40 km/t.

## Spørgsmål 2

Skønsmanden anmodes om at oplyse, hvad der må antages at være den største hastighedsændring, respektive den mindste ved sammenstødet, når henses til de faktiske omstændigheder, de involverede biler og karakteren af sammenstødet.

### Svar på spørgsmål 2:

En worst case situation, hvor EES er sat til 14,5 for påkørte bil, medfører en hastighedsændring på 8,4 km/t.

En mindste hastighedsændring sker ved den "rene" sliding collision, hvilket ikke vurderes sket i aktuelle sag, henset til at Ford Fiesta' s venstre forhjul "står helt skævt", og at der er foretaget udmåling af Peugeot' en, der indikerer involvering af venstre forhjul.

Hastighedsforskellen vurderes således i intervallet 5,0 - 8,5 km/t.

## Spørgsmål 3

Efter at have foretaget beregninger, jf. svarene pt spørgsmål A og B, bedes skønsmanden foretage en sammenligning med energipåvirkningen og herunder redegøre for, om denne kan sammenlignes med almindeligt forekommende situationer både færdselsmæssigt og i øvrig.

## Svar på spørgsmål 3

...

Største påvirkning af hovedet sker ved kollisionen, hvor fører tvinges frem i bilen, og "fanges" af sikkerhedsselen.

Accelerationspåvirkningen er indtil 10 g, hvilket sker som en kratimpuls over 0,05 sekunder, og er betinget af, at enertiretraktoren aktiveres.

Påvirkningen svarer til at "nikke" eller "heade" til fodbold, hvor impulsen dog er 2 - 3 gange større.

Færdselsmæssigt vil en bremsning, hvor personen "fanges" af selen, give samme påvirkning.

## Appendiks

Det er givet fortsat mulig at udlæse kollisionsdata fra Peugeot' en, dog betinget af at bilen ikke efterfølgende har været udsat for væsentlige kollisioner, der medfører overskrivning af aktuelle uheldsdata.

...I

Sagen har været forelagt Retslægerådet, der har afgivet udtalelser af 27. november 2018 og supplerende udtalelse af 26. november 2020 og bl.a. andet

'I

...

**Spørgsmål 1:**

*Retslægerådet anmodes om at oplyse, om sagsøger har helbredsgener i form af:*

1. *Konstant hovedpine af trykkende karakter og anfaldsvis med migræneagtig karakter*
2. *Migræne anfald*
3. *Nedsat hukommelse*
4. *Nedsat koncentrationsevne*
5. *øget irritabilitet*
6. *Udstråling ud i begge hænder med sovende fornemmelse til følge*
7. *Svimmelhed og træthed*
8. *Bevægeindskrænking i nakke og smerter ud i skuldrene*

Sagsøger klager over alle de nævnte gener.

**Spørgsmål 2:**

*Retslægerådet anmodes om at oplyse, om de i spørgsmål 1 omtalte helbredsgener har årsagssammenhæng med trafikulykken den 2. oktober 2013 eller skyldes andre årsager.*

Sagsøger klagede i 2012 over kraftige migræneanfald, som blev behandlet med Maxalt (Rizatriptan), et specifikt migrænemiddel. Den 15.04.2013 klagede sagsøger over stærk hovedpine i forbindelse med menstruationer. Sagsøger klagede den 06.09.2013 over snurren i begge arme, kvalme, svimmelhed og smerter i nakken. Sagsøger blev henvist til kiropraktor.

Mange af de i spørgsmål 1 nævnte gener var således oplevede for ulykkestilfældet, men ikke i så udtalt grad. De kognitive klager er ikke tidligere beskrevet. De opfattes som sekundære til smerteklagerne.

...

**Spørgsmål L:**

*Har sagsøger udviklet et kronisk smertesyndrom.*

*Såfremt spørgsmålet besvares bekræftende, bedes Retslægerådet redegøre for, hvilke faktorer der har betinget en sådan udvikling.*

*Det ønskes oplyst, om Retslægerådets svar på spørgsmål C refereret i Højesterets dom af 6. oktober 2010 (bilag F), s. 4, hvor det angives, at årsagerne til kroniske smertetilstande (whiplash-syndrom) er mange og komplekse, fortsat er gældende.*

*Det ønskes i tilslutning til besvarelsen oplyst, om med hvilken sikkerhed man kan udtale sig i det forelagte tilfælde.*

Sagsøger har en kronisk smertetilstand og som tidligere fremhævet af Retslægerådet, herunder beskrevet i tidligere årsberetninger, er kroniske smerter årsag generelt kompleks, hvor biologiske, sociale og psykologiske faktorer spiller en rolle og ofte med varierende bidrag af de enkelte faktorer. Med baggrund i det aktuelle tilfælde, hvor der foreligger tidligere forudbestående klager af samme karakter, som dem sagsøger frembyder efter ulykkestilfældet den 3. oktober 2013 finder Retslægerådet det mindre end 50 % sandsynligt, at sagsøgers klager fraset nakkesmerterne kan tilskrives ulykkestilfældet. For så vidt angår nakkesmerterne skønner Retslægerådet med baggrund i deres rapportering forud for ulykkestilfældet og i umiddelbar tilslutning til ulykkestilfældet (indenfor 2 døgn) og senere forværring af nakkesmerterne, at de med mere end 50 % sandsynlighed er relateret til ulykkestilfældet men ikke alene forklaret af denne.

**Spørgsmål M:**

*Er der påvist irreversible skader, der kan relateres til ulykken den 2. oktober 2013.*

Nej.

..."

**Forklaringer**

A og E har afgivet forklaringer.

A har forklaret, at hun er 54 år gammel og er uddannet skiltemaler. Hun har taget en ekstra uddannelse som konservator. Hun har også passet syge, der lå i respirator. Hun var 45 år, da hun var udsat for ulykken i 2013.



I 2008 købte hende og hendes mand ... Vandmølle, der er blev deres bopæl. På det tidspunkt arbejde hun som handicaphjælper, hvor hun arbejde 24 timer ad gangen.

De restaurerede møllen, og afsluttede arbejdet i 2012. I 2013 arbejdede hun hos F som konservator blandt andet i ... Kirke, hvor der havde været en brand. Hun var ansat hos F til den 5. september 2013, idet hun var blevet opsagt. Det var aftalt med F, at efter ... kirke skulle hun være på værkstedet, hvor hun blandt andet skulle arbejde med restauration af billeder. I perioden op til den 2. oktober 2013 arbejde hun hos G som handicaphjælper.

Stuehuset blev restaureret i perioden fra 2008-2012. Hun og hendes mand supplerede hinanden. De lavede det meste selv, og havde kun hjælp af en tømmers og elektriker. Hun tog sig af stilforståelsen og tog sig af malerarbejdet. Hun overvågede også da der var murer til at pudse ejendommen op. Hendes mand brækkede ned og bar væk og foretog det tunge bygningsmæssige arbejde. Da de var færdige i 2012, flyttede de ind i møllen.

Mens de istandsatte møllen, boede hun og hendes familie på 60 m<sup>2</sup> i 2 værelser. Da de flyttede ind i møllen, fandt de ud af, at de kunne bruge deres tidligere lejlighed til udlejning til Bed & Breakfast.

Arbejdet med Bed & Breakfast er telefonbookning, rengøring og lave morgenmad til gæsterne. Hun fik hjælp til at oprette hjemmesiden. Frem til oktober 2013 var det hovedsageligt hende, der gjorde rent og vaskede i forbindelse med Bed & Breakfast. Fra 2018 til 2022 har hun ikke deltaget i arbejdet med Bed & Breakfast. De havde kunder i 2012-2014 i højsæsonen, der er om sommeren. Om vinteren havde de en dreng boende i løbet af ugen. Der har ikke boet nogen ellers om vinteren. Der var aktivitet ca. 1 1/2 måned om året. Hendes ene barn boede herefter i boligen.

Før de købte vandmøllen, investerede hun og hendes mand i nogle udlejningsejendomme. De havde i alt 3 ejendomme med 4 lejemål og et erhvervslejemål. Hun har ikke været med til at købe andre ejendomme efter ulykken. Det er hendes mand, der tager sig af udlejningsvirksomheden.

Efter ulykken i oktober 2013 blev hun sygemeldt fra sit arbejde og kom aldrig tilbage. I nogle år var det hendes mand, der stod for Bed & Breakfast. Hun tog nogle gange telefonen, men deltog ikke i rengøring og servicering af gæster, bortset fra at modtage dem. Hun har ikke haft med udlejningsejendommene at gøre efter ulykken. Hendes mand har efterfølgende købt flere udlejningsejendomme, og hun er medejer af en af dem. Hun har ikke noget at gøre med udlejning i dag.

Efter ulykken var hun i arbejdsprøvning som skiltemaler 9 timer om ugen. Hun arbejdede i trykkeriet, men det fysiske arbejde var for hårdt, og hun kunne ikke holde til det. Hun kom herefter i et ressourceforløb i på et plejehjem, hvor hun skulle aktivere ældre, med at klippe og klistre og tegne. Arbejdet var 4 timer om ugen, men hun måtte hurtigt give op, da hun ikke kunne holde til det. Hun skaffede selv arbejde 4 timer ugentligt hos H, hvor hun sad på kontor og nogle gange var med til at blande farver. Hun måtte gå til og fra arbejde på grund af hovedpine og ondt i nakken.

Foreholdt foto fra hende og hendes mands facebook, forklarede hun, at hende og hendes mand, I, har en fælles facebookgruppe. De har en fælles interesse for antikviteter og de havde en butik på vandmøllen, hvor de havde åbent om lørdagen og søndagen. De skiftedes til at stå i butikken, indtil hun kom til skade. De holdt lukket, hvis de skulle noget, eller de holdt ferie. Butikken blev lukket for nogle år siden, da I fandt ud af, at der ikke var fremtid i den og hun ikke kunne hjælpe mere.

Der var aktivitet på facebook siden i forbindelse med renovering af møllen i 2017, idet de fonde, der havde givet penge, gerne ville have det. I forbindelse med arbejdet med møllen deltog hun i møder med arkitekten, når hun havde det godt. Slots- og Kulturstyrelsen godkendte projektet og gav midler til det sammen med andre fonde. Det var arkitekten, der søgte fondsmidler til projektet, og som styrede projektet og håndværkerne. Hun har ikke været med til at arbejde med stendiget, der blev udført af en anlægsgartner. Det var deres naboer, der hjalp med at tage billeder og lægge dem på deres hjemmeside.

Om ulykken forklarede hun, at hun kom kørende fra deres hjem og skulle dreje mod .... På vej mod ..., er der en bakke. Her så hun en bil komme op ad bakken mod hende. Hun tænkte, at den modkørende kørte stærkt. Der er nogle heller og ved X-vej er der kun en vejbane. Modparten så hende ikke og ramte fonten på hendes bil i venstre side. Hun kørte ind til siden og trak håndbremsen og snakkede med modparten. Hun vurderede ikke, at der var sket noget den dag, men de udvekslede adresser og telefonnumre, og modparten tog skylden. Hendes passagerer i bilen var uskadt, og hun kørte hurtigt videre med sin passagerer, der skulle til .... Modpartens bil kunne ikke selv køre fra stedet. Om aftenen fik hun stærke nakkesmerter og hendes mand sagde, at hun skulle tage til læge. Hun var herefter til læge den 4. oktober 2013. Lægen henviste hende til en kiropraktor, der mente, at der var noget med hendes nakke og sendte hende på skadestuen. Hun blev sygemeldt og er ikke siden blevet raskmeldt. Hun fik ved ulykken ondt i skulderen, og har det stadigvæk. Det hæmmer hende i at bruge armen, da hun har føleforstyrrelser og snurren i armene. Hun får også ondt i hovedet og migræne. Hendes hænder er kolde. Hun har ikke fået fortaget en undersøgelse af nerver i armen, hvor man sætter strøm til nerverne, da hun ikke ønskede dette. Hun har svært ved at hu-

ske ting. Hun havde tidligere oplevet auramigræne i forbindelse med menstruation. Når hun får det, skal hun ligge helt stille.

Når man arbejder som konservator sidder man meget stationært med albuen til siden og en pensel. Hun har været til kiropraktor, men har ikke været sygemeldt på grund af arbejdet.

E har som vidne forklarede, at hun husker, at hun har været involveret i en trafikulykke på .., ved vandmøllen. Hun kom kørende fra ... siden, og havde vandmøllen på højre side. Det var nogle små veje med en bakke. Da hun kom over en bakketop, kom hun for langt over mod midten. Hun så en modkørende bil, der kørte over bakketoppen. Hun kørte så langt ind til siden som hun kunne, men ramte bilen. Hun husker ikke, hvor hun ramte bilen. Hun husker ikke, om hun kunne køre fra stedet. Efter uheldet udvekslede hun oplysninger med modparten. Hun vil anslå sin hastighed til 50 – 60 km/t plus/minus for hun nedsatte farten. Hun kørte meget ud til siden før sammenstødet.

### Parternes synspunkter

A har i sit påstandsdokument anført:

”

...

På vegne sagsøger gøres det gældende:

- At sagsøgers årsløn på ulykkestidspunktet skønsmæssigt skal fastsættes til kr. 360.000,00, subsidiært et mindre beløb, svarende til den løn parterne var enige om, skulle lægges til grund ved udbetaling af tabt arbejdsfortjeneste, jfr. sagens bilag 6, 7 og 8.
- At sagsøgers erhvervsevnetab andrager 75 %, svarende til den nedsatte arbejdssevne efter ulykken (den nedsatte indtjeningsevne), subsidiært en mindre procentsats end 75 %, udmålt efter Rettens skøn.
- At der ikke er grundlag for at foretage fradrag i sagsøgers erhvervsevnetab, som følge af forudbestående helbredsmæssige gener, idet sagsøger ikke forud for ulykken havde oplevet nedsat arbejdssevne, eller i øvrigt havde udsigt til at miste sin arbejdssevne, hvis ikke trafikulykken var indtrådt.
- At der er årsagssammenhæng mellem de helbredsmæssige gener - beskrevet i sagens bilag 23 af Arbejdsmarkedets Erhvervssikring – og den ulykke, der forekommer.
- At sagsøgte mangler at betale tabt arbejdsfortjeneste for perioden efter den 01.01.2017.

At sagsøger bestrider, at hastighedsændringen andrager de kilometerangivelser, som sagsøgte lægger til grund, og henviser til det af sagsøger angivne vidne, som vil afgive forklaring om omstændighederne i forbindelse med ulykken.

..."

**B Forsikring A/S (tidligere C Forsikring A/S)** har i sit på-standsdocument anført:

"

...

## **2. Anbringender**

Det bemærkes indledningsvist, at sagsøger ikke ses at have indleveret et på-standsdocument.

Det uploadede dokument benævnt "påstandsdocument" har karakter af et processkrift til besvarelse – om end ganske ufyldstgørende – af sagsøgtes opfordringer i processkrift af 31. august 2022.

Et flertal af sagsøgtes opfordringer er fortsat ubesvaret, hvilket må tillægges processuel skadevirkning.

\*\*\*

Sagen handler om det erstatningsretlige opgør i anledningen af en ulykke, som sagsøger var involveret i den 2. oktober 2013. Sagsøgte har som ansvarsforsikringsselskab anerkendt erstatningsansvaret og udbetalt erstatning og godtgørelse for de følger af skaden, som anerkendes af sagsøgte.

Sagsøgte har imidlertid forud for retssagen afvist at erstatte og godtgøre de opgjorte krav vedrørende tabt arbejdsfortjeneste og erhvervsevnetab, fordi der ikke efter sagsøgtes opfattelse er dokumenteret en sammenhæng mellem ulykken og de påberåbte varige gener/følger af ulykken.

Det bemærkes i forlængelse heraf, at sagsøgtes udbetaling af varigt mén er sket på fejlagtigt grundlag, jf. bilag 11.

Retten skal således under nærværende sag i første omgang tage stilling til, om der er årsagssammenhæng mellem ulykken og det påberåbte tab. Hvis retten finder, at sagsøger har løftet bevisbyrden for årsagssammenhæng, omfatter sagen desuden et spørgsmål om opgørelsen af tabet.

\*\*\*

Det gøres helt overordnet gældende, at sagsøger ikke under retssagen har løftet bevisbyrden for, at de påberåbte gener kan henføres til ulykken, eller at hendes funktions- og erhvervsevne som følge af gener efter ulykken er nedsat i det påberåbte omfang.

Til støtte herfor gøres det gældende, at ulykken den 2. oktober 2013 ikke er egnet til at forårsage skader som de af sagsøger påberåbte.

Som dokumenteret ved skønserklæringens besvarelse af spørgsmål 1, blev sagsøger under uheldet udsat for en hastighedsændring på mellem 5-6 km/t, hvilket ifølge besvarelsen af spørgsmål 3 indebærer en energipåvirkning, som svarer til at "nikke" eller "heade" til en fodbold.

Det er veletableret i praksis, at whiplash forudsætter akut skade af en vis styrke, jf. således blandt andet referat af Retslægerådets møde i januar 2000 om blandt andet whiplash-syndrom (optrykt i Retslægerådets årsberetning for 1998-1999, side 59ff), og de som bilag B-F fremlagte besvarelser fra Retslægerådet i tilsvarende sager.

Der er efter sagsøgtes opfattelse intet grundlag for at fastslå, at en energipåvirkning som påvist med skønserklæringen kan forårsage varige gener. Det forhold at Retslægerådet under nærværende sag ikke ønsker at udtale sig om uheldets egenhed, kan ikke føre til et andet resultat.

Sagsøgers aktuelle smertebillede kan tvangsfrit forklares med sagsøgers forudbestående gener, hvilket også bekræftes i Retslægerådets besvarelse af blandt andet spørgsmål L, som fastslår, at det er mindre end 50 % sandsynligt, at sagsøgers gener – bortset fra nakkegenerne - kan henføres til uheldet.

For så vidt angår nakkesmerterne gøres det gældende, at der med det fremlagte journal-materiale og Retslægerådets besvarelse af de øvrige spørgsmål er en så betydelig bevisusikkerhed, hvad angår årsagen til skadelidtes nakkegener, at der ikke med den til domsfældelse nødvendige sikkerhed er dokumenteret årsagssammenhæng mellem ulykken og nakkegenerne.

Der henvises til sagsøgtes opsamlende processkrift s. 2-4 for en grundig gennemgang af journalmateriale og Retslægerådets besvarelser.

Subsidiært gøres det gældende, at der – hvis det findes godtgjort, at generne er (delvist) forårsaget af ulykken – må tages højde for de forudbestående gener i forbindelse med en eventuel opgørelse af tabet, jf. også Arbejdsmarkedets Erhvervssikrings afgørelser af 8. februar 2022 om mén og erhvervsevnetab (bilag 34 og 35).

\*\*\*

For så vidt angår erhvervsevnetabet gøres det gældende, at sagsøger ikke har dokumenteret, at hendes erhvervsevnetab er hverken helt eller delvist forårsaget af uheldet.

Til støtte herfor gøres det gældende, at det på baggrund af de fremlagte akter må lægges til grund, at det i det væsentligste er sagsøgers migræne – som er uden

sammenhæng med ulykken, jf. Retslægerådets besvarelse af spørgsmål L – der afholder hende fra at arbejde.

For uddybende bemærkninger henvises til sagsøgtes opsamlende processkrift side 4-5.

Det gøres videre gældende, at det med bilag A og G er godtgjort, at de 2 x 2 timer ugentligt, sagsøger klarede at arbejde i praktik, ikke er retvisende for sagsøgers funktionsniveau. Det gøres således gældende, at sagsøgers aktiviteter i forbindelse med restaurationen af ... samt aktiviteter med drift af virksomheden "J" og det i fællesskab med partneren drevne bed & breakfast skal indgå ved vurderingen af sagsøgers erhvervsevne.

Det bestrides under alle omstændigheder, at erhvervsevnetabet kan fastsættes til 75 %.

Arbejdsmarkedets Erhvervssikring har ved den seneste vurdering fastsat erhvervsevnetabet til 35 %, og sagsøger har hverken dokumenteret eller præsenteret et grundlag for at fravige vurderingen til gunst for sagsøger.

Det gøres imidlertid gældende, at der på baggrund af de øvrige oplysninger i sagen er grundlag for at tilsidesætte fastsættelsen til ugunst for sagsøger.

Til støtte herfor gøres det gældende, at Arbejdsmarkedets Erhvervssikring selv ud fra egen vurdering af fradragets størrelse fastsætter erhvervsevnetabet som følge af uheldet for højt.

Det fremgår således af vurderingen, at Arbejdsmarkedets Erhvervssikring "vurderer, at mere end halvdelen af hendes samlede tab af erhvervsevne skyldes andre årsager end ulykken" (bilag 35, side 3), hvilket konkret, med afsæt i den tidligere vurdering af det samlede erhvervsevnetab på 65 %, indebærer, at erhvervsevnetabet højst kan fastsættes til 30 %.

Det gøres gældende, at der ikke ved vurderingen er taget tilstrækkelig højde for, at der både skal fradrages for konkurrerende nakkegener (50 % ifølge mén-afgørelsen) og konkurrerende gener i form af migræne, snurren i armene, kvalme og svimmelhed. Et fradrag på samlet 50 % er derfor langt fra tilstrækkeligt.

Som anført ovenfor må det ud fra det fremlagte journalmateriale lægges til grund, at sagsøgers konkurrerende gener i form af migræne udgør den største erhvervshindring for sagsøger, hvorfor den pågældende gene bør indgå med betydelig vægt i vurderingen af fradrag.

Såfremt retten finder, at skadelidtes nakkegener kan henføres til uheldet, gøres det gældende, at de pågældende gener bidrager til sagsøgers samlede erhvervsevnetab med mindre end 15 %. Subsidiært gøres det gældende, at generne indgår med 15 % – mere subsidiært 20 %. For en redegørelse af de økonomiske konsekvenser heraf henvises til sagsøgtes opsamlende processkrift side 7.

\*\*\*

Sagsøger har, til trods for gentagne opfordringer, ikke redegjort for eller dokumenteret et løngrundlag for sagsøgers opgørelse af tabt arbejdsfortjeneste. Sagsøgte har under hele sagens forløb bestridt kravets eksistens og størrelse, og det gøres nu endeligt gældende, at retten ikke på det foreliggende grundlag med fuldstændigt fravær af dokumentation kan tilkende sagsøger erstatning for tabt arbejdsfortjeneste.

Det bestrides, at sagsøgers årsløn (til brug for beregning af erhvervsevnetabet) skal fastsættes til kr. 360.000. Som redegjort for i det opsamlende processkrift (side 7) kan årslønnen efter sagsøgtes opfattelse passende fastsættes i niveauet kr. 300.000-kr. 340.000.

..."

Parterne har under hovedforhandlingen nærmere redegjort for deres opfattelse af sagen.

### **Rettens begrundelse og resultat**

A blev den 2. oktober 2013 påkørt forfra af en modkørende bil. Det fremgår af syns- og skønserklæringen, at hastighedsforskellen vurderes i intervallet 5,0 - 8,5 km/t. Efter det i taksatorrapporten anførte om skaderne på As bil ved uheldet, finder retten, at der er tale om begrænsede skader.

Det fremgår af Retslægerådet besvarelse af spørgsmål L, at A har en kronisk smertetilstand.

A har bevisbyrde for, at den kroniske smertetilstand er forårsaget af ulykken den 2. oktober 2013.

Retslægerådet har ved besvarelse af spørgsmål L anført, at det er mindre end 50% sandsynligt, at hendes kroniske smerter, når der frases for nakkesmerterne, kan tilskrives ulykken. Retslægerådet har videre anført, at nakkesmerterne med mere end mere end 50% sandsynlighed er relateret til ulykken, men ikke alene er forklaret af denne.

På denne baggrund og henset til, at hun forud for uheldet havde migrænesmerter, finder retten ikke, at A tilstrækkeligt har godtgjort, at hendes kroniske smertetilstand er en følge af ulykken den 2. oktober 2013.

Som følge heraf frifindes B Forsikring.

Statskassen skal betale 141.406,25 kr. i sagsomkostninger til B Forsikring.

Sagsomkostningerne er fastsat efter sagens værdi på ca. 2.450.000 kr., at der har været afholdt syn og skøn og stillet spørgsmål til Retslægerådet, og at hovedforhandlingen havde en varighed på 1 dag. Retten skal bemærke, at da der er tale om erstatning, er sagens værdi indgået med mindre betydning ved salærfast-sættelsen. Omkostningerne er fastsat således, at 125.000 kr. er til dækning af advokatudgift, og at 16.406,25 kr. er til dækning af udgifter til syn og skøn. B Forsikring A/S (tidligere C Forsikring A/S) er momsregistreret.

**THI KENDES FOR RET:**

B Forsikring A/S (tidligere C Forsikring A/S) frifindes.

Statskassen skal til B Forsikring A/S (tidligere C Forsikring A/S) betale sagsomkostninger med 141.406,25 kr.

Beløbene skal betales inden 14 dage.

Sagsomkostningerne bliver forrentet efter rentelovens § 8 a.





## Vejledning

---

Retten har afsagt dom i sagen.

Hvis du er utilfreds med afgørelsen, kan du som udgangspunkt anke (klage over) dommen til landsretten. Hvis du kun er utilfreds med dommens afgørelse om sagsomkostninger, kan du kære (klage over) denne del af afgørelsen til landsretten.

### **Ikke alle afgørelser kan ankes eller kæres**

Du kan kun anke dommen, hvis forskellen mellem byrettens dom og det resultat, du ønsker at opnå i landsretten, er over 20.000 kr. Hvis forskellen er mindre, skal du have tilladelse fra Procesbevillingsnævnet for at anke.

Landsretten kan afvise at behandle en ankesag, hvis landsretten vurderer, at der ikke er udsigt til, at sagen vil få et andet udfald i landsretten.

Du kan kun kære afgørelser om sagsomkostninger, hvis omkostningsbeløbet er fastsat til mere end 20.000 kr., eller hvis retten har bestemt, at ingen af parterne skal betale sagsomkostninger, og du kræver, at modparten skal betale mere end 20.000 kr. I andre situationer kan du kun kære omkostningsafgørelsen, hvis du får tilladelse fra Procesbevillingsnævnet.

### **Frister for at anke og kære**

Fristen for at anke er **4 uger** fra dommens dato. Hvis du ikke kan anke uden en tilladelse fra Procesbevillingsnævnet, skal du indlevere en ansøgning til Procesbevillingsnævnet inden **4 uger**.

Fristen for at kære omkostningsafgørelsen er **2 uger** fra dommens dato. Hvis du ikke kan kære afgørelsen uden tilladelse fra Procesbevillingsnævnet, skal du indlevere en ansøgning til Procesbevillingsnævnet inden **2 uger**.

### **Sådan gør du, hvis du vil anke eller kære**

Du kan anke dommen på [minretssag.dk](http://minretssag.dk) ved at trykke på knappen "Opret appel" og derefter vælge "Anke" og følge vejledningen. Hvis du vil kære omkostningsafgørelsen, skal du vælge "Kære" og følge vejledningen.

Hvis du søger om tilladelse til anke eller kære hos Procesbevillingsnævnet, skal du indlevere din ansøgning til Procesbevillingsnævnet. Du kan ikke indlevere

ansøgningen på [minretssag.dk](https://www.minretssag.dk).

Du kan læse mere på [domstol.dk](https://www.domstol.dk).

Publiceret til portalen d. 10-01-2023 kl. 13:01

Modtagere: Sagsøger A, Retslægeråd Retslægerådet, Advokat (H)

Bjarne Skøtt Jensen, Sagsøgte B Forsikring A/S (tidligere C Forsikring  
A/S), Advokat (L) Kristian Torp Jensen